



# 希望が丘

教育目標 「 自律 尊重 創造 」

## 《第9号》

上越市立名立中学校

電話 025-537-2204

Fax 025-537-2214

(令和8年1月21日発行)

## 「自律 ー自分の人生を生きるー」 (3学期始業式校長講話より)

14日の冬休みが終わり、今日から3学期がスタートします。皆さんの元気な姿を見ることができ、うれしく思います。新たな気持ちで最後の3か月を頑張っていきましょう。

今日は、久しぶりに教育目標の一つ「自律」についてお話しします。

自律と聞くと、我慢する、自由がなくなるそんなイメージをもつかも知れませんが、でも、本来の自律はそれらとは反対のものです。自由を失うのではなく、むしろ自由を手に入れるためのものです。そして、自分の夢に近づく力です。

「自律」の場面として、これから進路実現を控えている3年生を想定してみます。このときの自律とは、自分の進路を自分で決定し、これからの日数を計算し、必要な力を定め、日々着実に突き進んでいくことです。この先に進路実現、そしてさらに先に自分の夢や目指す将来の姿があるわけです。また、例え失敗しても、それは自分で決めたこと、納得して、気持ちを切り替えて次のステップに踏み出せるはずです。

では、自律と対極の「他律」の場合です。卒業後の進路を誰かが決める。周りから「あれをきなさい、これをきなさい」と言われ、言われたことをとりあえずやってみる。結果、当面の進路は実現するかも知れませんが、しかし、いずれまた進むべき道を選択するときがやってきて、再び誰かの決めたルールに乗っていく。そして、何かの理由でつまづいたときは、人のせいにしてしまう。

自律と他律、どちらが幸せな生き方でしょうか。どちらが自分の人生を生きていますか。

進路選択を例にとりましたが、日常の生活の中でも同じです。時計を見て次の行動に移す、授業で苦手なところの克服に向けて向き合う、家ではSNSから離れて集中する時間をつくる、これらも立派な自律の姿です。はじめからすべて上手くいかなくとも、日々自律を意識した言動を積み重ねることによって、少しずつ身に付いていくものと思います。

今年<sup>うま</sup>は午年です。馬は前進する躍動する動物であり、その姿は、夢に向かって突き進む象徴とも言います。余談ですが、私はとても将棋が好きで、よくこのような駒を目にします。左馬と言います。「ウマ」が逆で「マウ」。福や幸せが「マウ」ことから、縁起物とされているそうです。今年も生徒の皆さんにとって、自分の夢に向かって突き進む自律の年、福や幸せが舞いこんでくる年であることを願って、今日の話を終ります。

## 「新生徒会 認証式」

始業式の後に、新生徒会会長と副会長の「認証式」が行われました。二人とも堂々とした態度で参加しました。次のページにその決意表明が記載されています。



# 名立中の未来を担う ～生徒会長と副会長の決意表明～

12月に行われた立会演説会を終え、令和8年度の名立中学校をリードする生徒会長と副会長が決まりました。今後、二人を中心に新しい生徒会組織が作られ、令和8年度の様々な活動が行われていきます。生徒会長の〇〇〇〇（〇〇〇〇 〇〇）さん、新副会長の〇〇〇〇（〇〇〇〇 〇〇）さんの決意を紹介します。

令和8年度名立中学校生徒会長 〇〇 〇〇

私は、互いの良さを認め合い、個性溢れる生徒会を創っていきます。そのために、新たな取組も積極的に行い、一人一人の個性が輝ける機会を作りたいです。

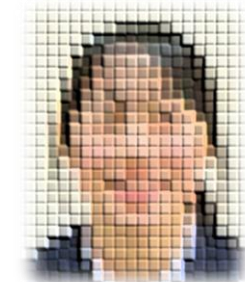
今年度の経験を生かして、率先して行動したり、発言をしたりしていきたいです。そして、先輩方が築いてきた伝統を継続させ、新たな仲間と共に新風を吹かせ、さらにアップデートした名立中学校を創っていきます。よろしくお願いします。



令和8年度名立中学校生徒会副会長 〇〇 〇〇

私は、名立中学校にしかない良さを生かした活動を行い、全員が「名中生でよかった」と思える学校を目指します。そのために、話し合いの時、誰かが発言するのを待つのではなく、自分から率先して発言し、他の人も発言しやすい雰囲気を作りたいと思います。

先輩方が築いてきた名立中学校をさらにアップデートさせて、より良い名立中学校にしていきたいです。よろしくお願いします。

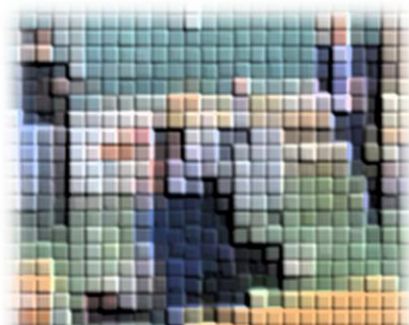


## 「万が一」に備える大切さ ～冬休みに職員研修を行いました～

冬休み最終日の1月6日（火）、今年度3回目の食物アレルギー一対応に関する職員研修を実施しました。今回は、前回の振り返りを踏まえながら、授業中に症状が出た場合を想定した実践的な内容を行いました。教職員が役割を分担し、連絡体制の確認やエピペン使用の判断、周囲の安全確保など、一連の流れをロールプレイ形式で丁寧に確認しました。研修中には、新たな疑問や改善点が次々と挙がり、互いに知識を深め合う大変有意義な時間となりました。事故は起きないことが何よりですが、万が一の事態に備えておくことが、落ち着いた判断と迅速な対応につながります。名立中学校では、今後も継続して研修を重ね、生徒が安心して学校生活を送れる環境づくりに努めてまいります。



ロールプレイの後の振り返り



熱のこもった職員演技



# 2学期学校評価

1 2月末に実施した名立中学校の教育活動に関するアンケートにご協力いただき、誠にありがとうございました。生徒および保護者の皆様を対象としたアンケート結果は、以下のとおりです。

また、自由記述欄に寄せられたご意見は、いずれも温かいお言葉ばかりで、教職員一同大変励まされました。今後とも、名立中学校への変わらぬご支援とご協力をお願い申し上げます。

なお、「○」は1学期と比較して約20%の増加、「▼」は1学期と比較して約20%の減少を示しています。

## (1) 生徒アンケート（肯定的評価の割合）

	1年		2年		3年		全校	
	1学期	2学期	1学期	2学期	1学期	2学期	1学期	2学期
1 学校の授業が良く分かっている。	100%	91%	86%	▼64%	81%	81%	88%	78%
2 家庭学習を毎日1時間以上している。	82%	91%	71%	71%	69%	75%	73%	78%
3 学習に前向きに取り組んでいる。	91%	73%	71%	71%	63%	63%	73%	68%
4 関心のある内容について、進んで深く学ぼうとしている。	82%	73%	79%	64%	75%	88%	78%	76%
5 自分で考え、判断し、その場に応じた行動している。	91%	91%	100%	100%	94%	100%	95%	98%
6 自分のことを大切にしている。	73%	91%	93%	100%	88%	81%	85%	90%
7 相手の気持ちを理解しながら、人とかかわることができる。	91%	91%	86%	93%	100%	100%	93%	95%
8 地域貢献活動や地域行事に積極的に参加している。	91%	91%	86%	▼50%	94%	88%	90%	76%
9 就寝、起床時刻などを意識して、規則正しい生活をしている。	91%	100%	71%	64%	69%	69%	76%	76%
10 毎日朝食をとっている。	91%	91%	71%	71%	100%	88%	88%	83%
11 SNSやゲーム、動画視聴など、メディアとの接触は適切である。	73%	82%	64%	79%	56%	○75%	63%	78%
12 体育の授業や部活動などの体育的な活動に意欲的に取り組んでいる。	91%	100%	79%	71%	88%	81%	85%	83%
13 家庭学習の手引きや学年課題の提示などの取組を通して、家庭学習習慣が身に付いてきた。	91%	82%	71%	86%	69%	81%	76%	83%
14 運動プログラムなどを活用し、体を動かそうとしている。	91%	100%	57%	57%	69%	69%	71%	73%
15 HPやクラスルームなどで、学校の情報を得ることができる。	100%	91%	79%	○100%	69%	○88%	80%	93%

